

Práce se dřevem

Materiál

Dřevo získáváme ze stromů. Používá se ve *stavebnictví*, při výrobě *nábytku, hraček, hudebních nástrojů* a jiných předmětů. Ze dřeva se vyrábí *papír* a slouží i jako *palivo*.

Druhy dřeva

Podle vzhledu

- **jehličnaté** (smrk, borovice, modřín, jedle)
- **listnaté** (bříza, lípa, buk, dub, javor)

Podle tvrdosti

- **měkké** (lípa, smrk, jedle)
- **tvrdé** (buk, dub, ovocné stromy)

Řezivo

Řezivo se vyrábí na **pile (katr)** pořezem **kulatiny** (klády).

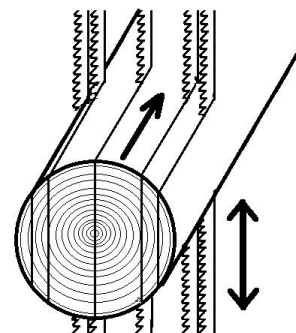
Řezivo dělíme podle rozměrů (tloušťky a šířky):

- **trámy, hranoly, fošny, prkna, latě, lišty**

Deskový materiál

Ze dřeva se vyrábějí desky, které mají větší šířku než řezivo:

- **dýha, překližka, lat'ovka, sololit, dřevotříska**



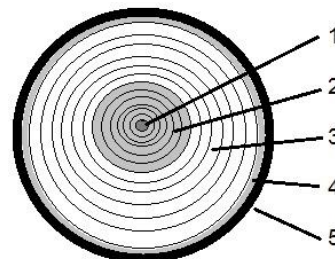
Struktura dřeva

Dřevo se skládá z několika různých vrstev:

- **dřeň (1), jádro (2), běl (3), lýko (4), kůra (5)**

Vlastnosti dřeva

- **tvrdost, hustota, vlhkost, barva, kresba**



Pracovní činnosti

Měření

Na dřevo rýsuje se **tužkou**. Pravé úhly měříme a rýsuje se **úhelníkem**.

Upínání

- **truhlářská hoblice** (svěrák, poděráky), **svěrák** (ochranné čelisti), **ztužidlo** (na stůl), **pokosnice**

Obrábění

Obrábění je odstranění přebytečného materiálu.

- **řezání, rašplování, pilování, broušení, vrtání, dlabání, hoblování**

Spojování

- **lepení, hřebíky, vruty, kolíky, pokos, plátování, čep a rozpor, ozuby**

Povrchová úprava

Povrchová úprava chrání výrobek před poškozením, usnadňuje jeho čištění a zlepšuje vzhled.

- **tmelení, moření, lakování** (bezbarvý lak, krycí barva)